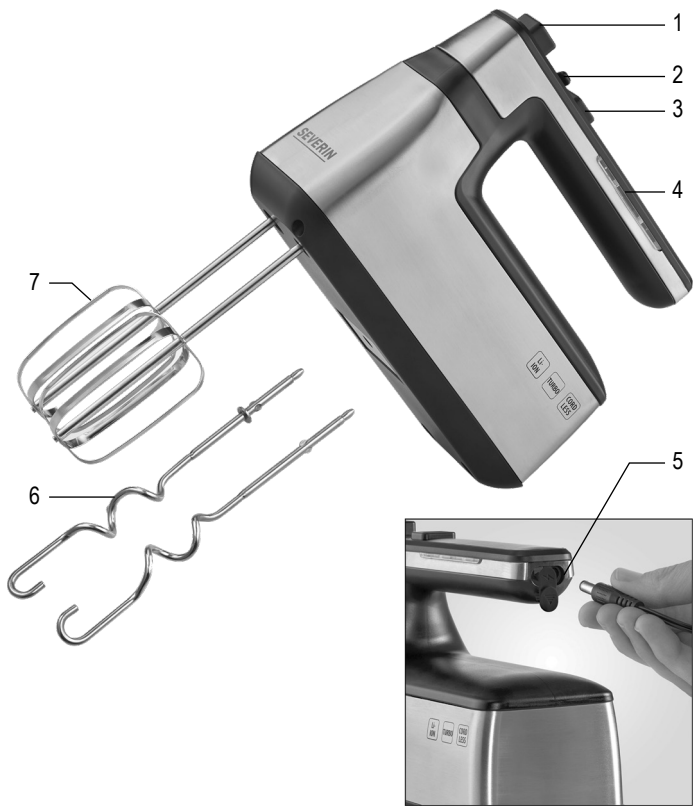


SEVERIN



ART.-NO. HM 3843

DE	Gebrauchsanweisung	Kabelloser Handmixer	4
GB	Instructions for use	Cordless hand mixer	11
FR	Mode d'emploi	Mixeur à main sans fil	18
NL	Gebruiksaanwijzing	Snoerloze handmixer	25
ES	Instrucciones de uso	Batidora manual sin cable	32
IT	Manuale d'uso	Sbattitore senza fili	39
DK	Brugsanvisning	Ledningsfri håndmixer	46
SE	Bruksanvisning	Trådlös handmixer	53
FI	Käyttöohje	Johdoton käsivatkain	59
PT	Manual de instruções	Batedeira sem fios	65
PL	Instrukcja obsługi	Mikser ręczny bezprzewodowy	72
GR	Οδηγίες χρήσεως	Ασύρματο μίξερ χειρός	79



Technische Daten / Technical Data / Caractéristiques techniques / Technische gegevens / Datos técnicos / Dati tecnici / Tekniske data / Tekniska data / Tekniset tiedot / Dados técnicos / Dane techniczne / Τεχνικά χαρακτηριστικά		
Art.Nr. / Item no. / Art. n° / Art.nr. / Nr. ° Art. / Num. art. / Artikelnr. / Art.nr. / Tuotenro / N.° Art.° / Nr art. / Αρ. πρ.	:	HM 3843
Gewicht / Weight / Poids / Gewicht / Peso / Peso / Vægt / Vikt / Paino / Peso / Waga / Βάρος	:	0,8 kg
Leistungsaufnahme / Power consumption / Puissance absorbée / Stroomverbruik / Consumo de energía / Potenza assorbita / Strømförbrug / Prestandaupptagning / Ottoteho / Consumo energético / Pobór mocy / Ισχύς εισόδου	:	100 W
Netzteil Input / Power supply unit Input / Entrée du bloc d'alimentation / Netvoeding ingang / Entrada de fuente de alimentación / Ingresso alimentatore / Strømforsyning indgangsspænding / Nätdel Input / Verkko-osan tulo / Entrada de fonte de alimentação / Zasilacz Input / Είσοδος τροφοδοτικού	:	100-240 V~ 50-60 Hz 0,5 A
Netzteil Output / Power supply unit Output / Sortie du bloc d'alimentation / Netvoeding uitgang / Salida de fuente de alimentación / Uscita alimentatore / Strømforsyning udgangsspænding / Nätdel Output / Verkko-osan lähtö / Saída de fonte de alimentação / Zasilacz Output / Έξοδος τροφοδοτικού	:	12,0 V DC 1,0 A
Li-Ionen Akku / Li-ion battery / Batterie Lithium-ion / Li-Ionen accu / Batería de iones de litio / Batteria agli ioni di litio / Li-ion-batteri / Li-jonbatteri / Litiumioniakku / Bateria de íões de lítio / Akumulator litowo-jonowy / Μπαταρία ιόντων λιθίου	:	11,1 V 2000 mAh
 Nur verwenden mit Netzteil / Use only with the power supply unit / N'utilisez l'appareil qu'avec le bloc d'alimentation / Alleen gebruiken met netvoeding / Utilícela únicamente con fuente de alimentación / Da utilizzare solo con l'alimentatore / Må kun anvendes med strømforsyning / Används bara med nätdel / Käytä vain verkko-osan kanssa / Utilizar apenas com fonte de alimentação / Stosować wyłącznie z zasilaczem / Να χρησιμοποιείται μόνο με το τροφοδοτικό	:	HXC1501- 1201000E

Mikser ręczny bezprzewodowy

Szanowni Klienci!

przed rozpoczęciem użytkowania urządzenia należy dokładnie przeczytać instrukcję obsługi i zachować ją na przyszłość. Urządzenie może być używane wyłącznie przez osoby, które zapoznały się ze wskazówkami bezpieczeństwa.

Podłączenie do sieci zasilającej

Napięcie sieci musi być zgodne z napięciem podanym na tabliczce znamionowej zasilacza. Urządzenie jest zgodne z dyrektywami, które są wiążące dla oznakowania CE.

Zestaw

1. Przycisk zwalniający **PUSH**
2. Włącznik/wyłącznik z płynną regulacją mocy
3. Przycisk **TURBO**
4. Diody LED w uchwycie
5. Gniazdo przyłączeniowe dla zasilacza sieciowego
6. 2 wyrabiacze do ciasta
7. 2 ubijaki

Instrukcja bezpieczeństwa

- Aby uniknąć zagrożeń i przestrzegać przepisów bezpieczeństwa, naprawy urządzenia i zasilacza mogą być wykonywane wyłącznie przez nasz

dział obsługi klienta.

Dlatego w przypadku naprawy prosimy o kontakt telefoniczny lub mailowy z naszym działem obsługi klienta (patrz załącznik).

- Ze względu na bezpieczeństwo elektryczne zarówno urządzenie, jak i zasilacz nie mogą być narażone na kontakt z cieczami, ani w nich zanurzane.
- Wkłady mieszające czyścić w wodzie z dodatkiem detergentu lub w zmywarce. Szczegółowe informacje na temat czyszczenia urządzenia znajdują się w punkcie *Czyszczenie i konserwacja*.
- Wyłączyć urządzenie i odłączyć zasilacz od urządzenia:
 - przed przystąpieniem do zakładania lub

- zdejmowania akcesoriów;
- w przypadku stwierdzenia awarii urządzenia;
- przed przystąpieniem do czyszczenia;
- zanim urządzenie zostanie pozostawione bez nadzoru;
- po zakończeniu czynności.
- **Ostrzeżenie!** Nieprawidłowe użytkowanie urządzenia może doprowadzić do poważnych obrażeń ciała.
- Osoby o ograniczonych zdolnościach fizycznych, czuciowych lub psychicznych albo nieposiadające stosownego doświadczenia lub wiedzy, mogą korzystać z urządzenia tylko wówczas, kiedy znajdują się pod nadzorem lub zostały poinstruowane, jak używać urządzenia i są w pełni świadome wszelkich zagrożeń i wymaganych środków ostrożności.
- Urządzenie nie może być używane przez dzieci. Urządzenie i zasilacz należy przechowywać z dala od dzieci.
- Nie dopuszczać do używania urządzenia jako zabawki przez dzieci.
- Urządzenie przeznaczone jest do zastosowań domowych lub podobnych, jak np. w
 - kuchniach biurowych lub innych miejscach pracy;
 - agroturystyce;
 - hotelach, motelach itp. oraz innych podobnych lokalach (przez klientów);
 - pensjonatach.
- **Ostrzeżenie!** Nie pozwalać, aby dzieci miały dostęp do elementów

opakowania, ponieważ może to doprowadzić do niebezpiecznego wypadku, np. uduszenia.

- Przed uruchomieniem należy sprawdzić kompletne urządzenie, włącznie z zasilaczem z kablem przyłączeniowym i wszystkimi akcesoriami, pod kątem wad i uszkodzeń, które mogłyby wpłynąć na bezpieczeństwo działania urządzenia. Jeśli urządzenie spadło np. na podłogę lub jeśli było ciągnięte za kabel przyłączeniowy zasilacza, mogą wystąpić uszkodzenia niewidoczne z zewnątrz. W takich przypadkach nie należy korzystać z urządzenia.
- **Ostrzeżenie!** Po zakończeniu czynności i wyłączeniu miksera z

sieci należy poczekać aż silnik całkowicie przestanie pracować. Nie wolno dotykać żadnych ruchomych części miksera.

- Nie wolno narażać urządzenia ani zasilacza z kablem przyłączeniowym na działanie ciepła zewnętrznego.
- Nigdy nie należy ciągnąć za przewód przy wyjmowaniu wtyczki z gniazdka w ścianie.
- Nie należy dotykać wtyczki mokrymi rękami.
- Nie należy dotykać żadnych ruchomych części malaksera w trakcie pracy, ani też wkładać do miski przyborów kuchennych (np. łyżki) przed całkowitym zatrzymaniem się silnika.
- Za szkody wynikłe z nieprawidłowego używania sprzętu lub użytkowania

niezgodnego z instrukcją obsługi odpowiedzialność ponosi wyłącznie użytkownik.

Bezpieczeństwo podczas pracy z akumulatorami

- Nieprawidłowe obchodzenie się z akumulatorami grozi obrażeniami ciała i wybuchem.
 - Urządzenie zawiera akumulatory, których nie można wymienić. Nigdy nie zastępować akumulatora innymi akumulatorami lub bateriami.
 - **OSTRZEŻENIE!** Do ładowania akumulatora należy używać wyłącznie dostarczonego zasilacza sieciowego (patrz *Dane techniczne*). Nie należy ładować akumulatora za pomocą innego zasilacza.
- Z kolei dostarczonego zasilacza należy używać wyłącznie do ładowania tego akumulatora.
- Jeśli urządzenie ma zostać wyrzucone, należy przekazać jednostkę silnikową wraz z akumulatorem do odpowiedniego punktu zbiórki w pobliżu miejsca zamieszkania w celu bezpiecznej i przyjaznej dla środowiska utylizacji. Nigdy nie wyrzucać akumulatora razem z odpadami domowymi.
 - Nigdy nie demontować jednostki silnikowej z akumulatorem, nie wystawiać jej na działanie wysokich temperatur ani nie wrzucać do ognia.
 - Urządzenie należy zawsze przechowywać w suchym pomieszczeniu o

temperaturze nie niższej niż -10°C i nie wyższej niż 60°C . W przeciwnym razie może dojść do uszkodzenia akumulatora.

- W przypadku niewłaściwego obchodzenia się z akumulatorem może dojść do wycieku płynu. Nie należy kontynuować używania akumulatora, jeśli jest uszkodzony lub wycieka z niego płyn.
- W przypadku wycieku płynu należy unikać z nim kontaktu.
- Jeśli doszło do kontaktu z płynem, należy natychmiast splukać go dużą ilością wody. W przypadku wystąpienia objawów wtórnych (jakiegokolwiek rodzaju) należy skonsultować się z lekarzem.

Użytkowanie zgodne z przeznaczeniem

- Urządzenie służy wyłącznie do miksowania wskazanych produktów spożywczych oraz do ubijania śmietany lub piany z białka.
- Urządzenia należy używać tylko z dostarczonymi akcesoriami.
- Każde inne użycie, które nie zostało wskazane w instrukcji jest uważane za niezgodne z przeznaczeniem i może spowodować poważne obrażenia ciała lub uszkodzenie urządzenia.

Przed użyciem urządzenia po raz pierwszy

- Usunąć z urządzenia wszystkie pozostałości opakowania i wszelkie naklejki reklamowe. Nie wolno usuwać tabliczki znamionowej.
- Wyczyścić urządzenie zgodnie z opisem w punkcie *Czyszczenie i pielęgnacja*.
- Akumulator należy ładować w sposób opisany w rozdziale *Ładowanie akumulatora*.

Krótki czas operacyjny miksera

Mikser ręczny przeznaczony jest do pracy krótkotrwałej 5 minut (KB 5). Oznacza to, że mikser ręczny może być używany bez przerwy przez maksymalnie 5 minut. Następnie należy wyłączyć urządzenie na 20 minut i odczekać na jego ostygnięcie.

Przełącznik

- Mikser ręczny wyposażony jest w przełącznik bezstopniowy.
- **Pozycja 0:**
Wyl

- **Niska pozycja przełącznika:**
Do miksowania płynnych i lekkich mieszanek lub dodawania składników
- Średnia i wysoka pozycja przełącznika:
Do mieszania i ugniatacia
- Przy wyrabianiu ciężkiego i twardego ciasta należy używać tylko najwyższej pozycji przełącznika.

Funkcja turbo

Gdy urządzenie jest włączone, za pomocą przycisku turbo można na krótko włączyć maksymalną prędkość, niezależnie od poszczególnych poziomów przełącznika.

Dobór akcesoriów

Ubijaki

- Do lekkich i płynnych mieszanek, jak np. kremy, lekkie ciasto, ziemniaki, jaja, śmietana itp.

Wyrabiacze do ciast

- Do zagniatania gęstego ciasta.
- Hak do ciasta ze zintegrowaną tarczą należy włożyć do lewego, nieco większego otworu; drugi hak do ciasta – do prawego otworu.

Ładowanie akumulatora

- Akumulator należy ładować regularnie, zwłaszcza po długim okresie nieużywania. Zwiększa to żywotność akumulatora i zapewnia najdłuższe możliwe cykle pracy.
- Urządzenie nie może być używane podczas procesu ładowania.
- Włożyć wtyczkę dostarczonego zasilacza do gniazda przyłączeniowego

znajdującej się w uchwycie.

- Podłącz dostarczony zasilacz do wtyczki.
- Diody LED zaczynają migać.
- Gdy tylko akumulator zostanie w pełni naładowany, wszystkie diody LED zapalą się na stałe. Proces ładowania trwa około 2 godzin przy rozładowanym akumulatorze.
- Odlączyć zasilacz od gniazdka.
- Odlączyć adapter sieciowy zasilacza od gniazda przyłączeniowego urządzenia.

Wskaźnik LED

Sześć diod LED na uchwycie wskazuje stan naładowania akumulatora:

Ładowanie:

- Gdy poziom naładowania jest niski, migają tylne diody LED. Gdy poziom naładowania jest średni, migają środkowe diody LED, a gdy poziom naładowania jest wysoki, migają przednie diody LED.
- Im więcej świejących (niemigających) diod, tym wyższy poziom naładowania.
- Gdy wszystkie diody LED świecą się w sposób ciągły, akumulator jest w pełni naładowany.

Praca:

- Im mniej świejących diod, tym niższy poziom naładowania.
- Gdy tylko poziom naładowania akumulatora spadnie poniżej 20%, dwie tylne diody LED migają.

Przeciążenie:

- Jeśli wszystkie diody LED migają jednocześnie, urządzenie jest przeciążone i wyłącza się. Urządzenie można natychmiast uruchomić

ponownie, o ile akumulator jest wystarczająco naładowany. Jeśli migają dwie ostatnie diody LED, należy najpierw naładować urządzenie.

- W razie potrzeby zmniejszyć ilość ciasta, aby uniknąć ponownego wyłączenia.

Obsługa

- Włożyć wybrane wkłady mieszające do otworów na spodzie miksera z lekkim naciskiem, do kliknięcia.
- Głębokość naczynia do miksowania należy dobrać odpowiednio do objętości miksowanych składników.
- Odpowiednia jest każda miska, każdy garnek, każda szklanka. Warunkiem jest, by wkłady mieszające mogły się w nich swobodnie obracać, a naczynia były odporne na zarysowania.
- Zamocuj części ruchome. Trzymając mikser za uchwyt, włóż części ruchome do naczynia wypełnionego składnikami do miksowania.
- Włączyć urządzenie za pomocą przełącznika.
- Po zakończeniu mieszania lub wyrabiania albo w przypadku potrzeby przerwania pracy, wyłączyć urządzenie, odczekać aż silnik całkowicie się zatrzyma i dopiero wtedy wyjąć końcówkę z mieszanki lub ciasta.

Przycisk zwalniający

- Przed wyciągnięciem trzepaków/ mieszaków wyłączyć urządzenie.
- Po naciśnięciu przycisku wysuwania **PUSH** wkłady są automatycznie uwalniane z urządzenia.

Czyszczenie i konserwacja

- Przed przystąpieniem do czyszczenia, należy się upewnić, że urządzenie zupełnie wystygło i jest wyłączone z sieci elektrycznej.
- Ze względu na bezpieczeństwo elektryczne zarówno urządzenie, jak i zasilacz nie mogą być narażone na kontakt z cieczami, ani w nich zanurzane.
- Obudowę należy przecierać lekko wilgotną szmatką.
- Trzepaczki i haki do ciasta można myć w wodzie z detergentem lub w zmywarce. Po czyszczeniu dokładnie wysuszyć.

Przepis dla instytucji kontrolujących

924 g mąki

665 ml wody

Proces mieszania:

1. 30 sekund przy niskiej pozycji przełącznika
2. 4 minuty, 30 sekund przy najwyższej pozycji przełącznika

Utylizacja urządzenia z baterią



Urządzenia i baterie oznaczone tym symbolem muszą być utylizowane oddzielnie od odpadów domowych! Urządzenia i baterie zawierają cenne surowce, które można poddać recyklingowi. Prawidłowa utylizacja chroni środowisko i zdrowie innych osób. Urządzenie z akumulatorem przekazać do utylizacji odpowiedniemu punktowi zbiórki odpadów.

SEVERIN Elektrogeräte GmbH

Röhre 27

D-59846 Sundern

Tel +49 2933 982-0

Fax +49 2933 982-1333

information@severin.de

www.severin.com



Technische Änderungen vorbehalten. / Model specifications are subject to change.
I/M No.: 10516.0000 **05/23**